

志賀原子力発電所1号機 蒸気タービン動翼取付部の点検終了について

平成25年6月13日
北陸電力株式会社

定期検査中の志賀原子力発電所1号機において、自主的に行っていた蒸気タービン動翼取付部の追加点検が、昨日（6月12日）終了しましたので、お知らせします。

他社の原子力発電所において低圧タービン動翼¹取付部にひび等が確認されたことを踏まえ、志賀原子力発電所1号機で自主的に行っていた蒸気タービン動翼取付部の追加点検において、5月16日、磁粉探傷検査²により低圧タービンの動翼取付部にひびを確認しました。
(2月1日、5月17日お知らせ済)

引き続き、残りの箇所の点検を実施していましたが、昨日（6月12日）、磁粉探傷検査が終了し、合計123箇所にひび（最大長さ73mm）を確認しました。

今後、原因調査を進め、必要な対策を実施します。

本事象は、石川県、志賀町と締結している連絡基準に係る覚書に基づき、当該自治体に連絡しています。

以上

添付資料：蒸気タービン動翼取付部で確認されたひびの状況

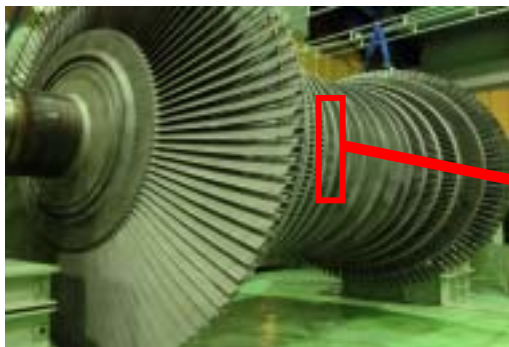
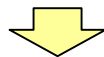
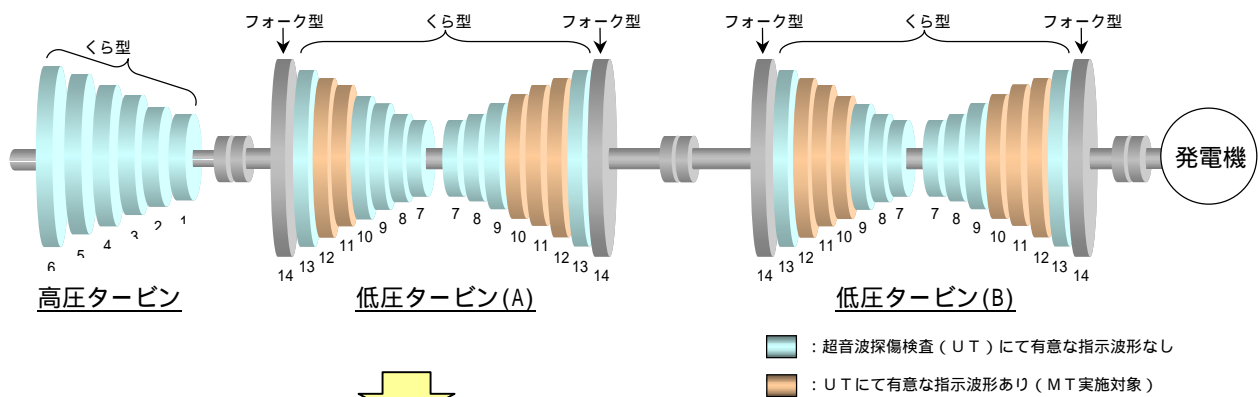
1 動翼

タービンに入ってきた蒸気エネルギーを回転力に変換する羽根であり、タービン車軸に固定され、回転する。

2 磁粉探傷検査(MT)

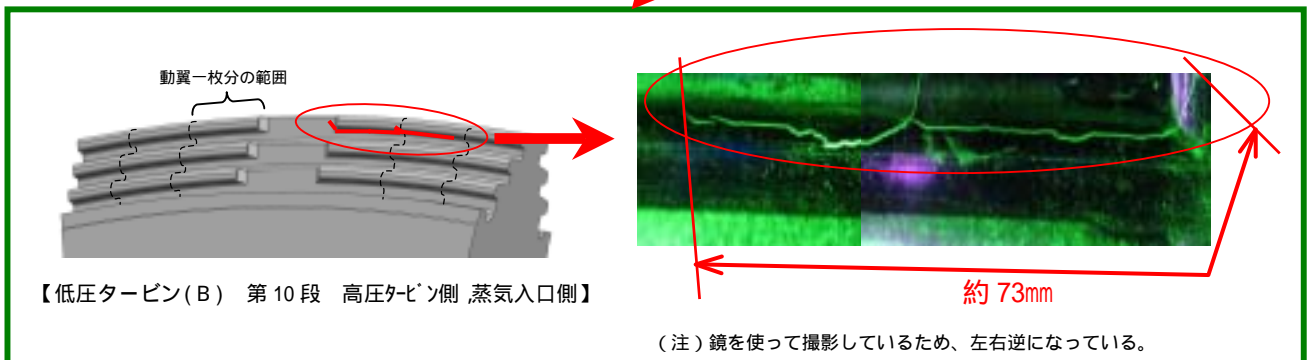
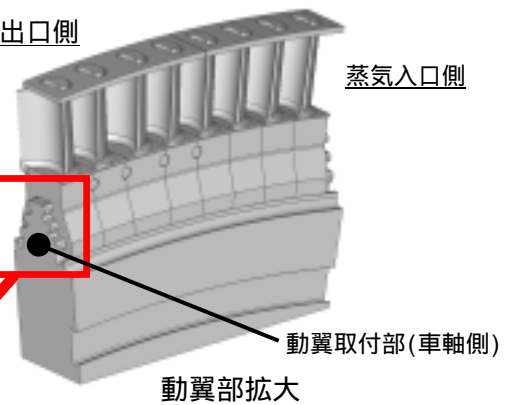
非破壊検査の一種で、検査対象物に磁界を作用させたときの磁粉模様により、対象物表面（表面近傍の内部を含む）を調査する検査。

蒸気タービン動翼取付部のひびの点検結果



低圧タービン

蒸気出口側



磁粉探傷検査 (MT) によるひびの状況 (最大長さ箇所)

		段落		
		第10段	第11段	第12段
低圧タービン(A)	高圧タービン側	(UT にて有意な指示波形なし)	1箇所	4箇所
	発電機側	1箇所	3箇所	12箇所
低圧タービン(B)	高圧タービン側	3箇所	5箇所	30箇所
	発電機側	5箇所	35箇所	24箇所

(注) 1箇所：動翼1枚分の範囲

低圧タービン(A), (B) 動翼取付部 MT 結果 (ひび確認箇所数)